



IEPC
Instituto Electoral y de Participación Ciudadana del Estado de
GUERRERO



**PROCESO
ELECTORAL
2023-2024**



**INFORME RELATIVO A LAS CONDICIONES DE EQUIPAMIENTO,
MECANISMOS DE OPERACIÓN Y MEDIDAS
DE SEGURIDAD DE LAS BODEGAS ELECTORALES DE LOS 28 CONSEJOS
DISTRITALES DEL INSTITUTO ELECTORAL Y DE PARTICIPACIÓN CIUDADANA
DEL ESTADO DE GUERRERO**

ABRIL 2024

Contenido

Presentación	3
1. Marco Jurídico	4
2. Objetivos.....	6
Objetivo General	6
Objetivos específicos	6
3. Verificación a las Bodegas Electorales	6
4. Lugar que ocupan las Bodegas Electorales	7
5. Acondicionamiento de los espacios de las Bodegas Electorales	9
6. Equipamiento de las Bodegas Electorales	11
7. Observaciones realizadas	13
8. Atención de las observaciones	15
9. Evidencias fotográficas que comprueben las condiciones de las BE y el adecuado acondicionamiento y equipamiento de éstas.	16
10. Validación del registro de la información en los Formularios	46
11. Conclusiones	46
12. Líneas de acción	46

Presentación

Las bodegas electorales ubicadas dentro de los inmuebles de cada Consejo Distrital, son instaladas para el resguardo de las boletas electorales y documentación electoral; materiales electorales, siempre que haya espacio suficiente para su almacenamiento y manejo, de lo contrario, se deberá prever la instalación de un espacio adicional para ellos.

El Reglamento de Elecciones y el Anexo 5, regulan las condiciones de equipamiento de la bodega electoral, mecanismos de operación y medidas de seguridad, que serán aplicadas por cada Consejo Distrital Electoral Local en el funcionamiento y operación del espacio destinado como bodega para el Proceso Electoral Ordinario de Diputaciones Locales y Ayuntamientos 2023-2024, así como en su caso, los extraordinarios que resulten del mismo, permitiendo con ello garantizar la seguridad y resguardo de las boletas y paquetes electorales, cumpliendo con los principios que rigen al Instituto Electoral y de Participación Ciudadana del Estado de Guerrero.

Para tales efectos, el Anexo 5 del Reglamento de Elecciones, establece que se debe garantizar que los espacios que se destinan como bodegas electorales cuenten con las condiciones necesarias para salvaguardar la seguridad de los documentos electorales, especialmente de las boletas, previniendo en su caso, que dicho espacio tenga cabida para el resguardo de los materiales electorales.

En ese sentido, el presente informe tiene como finalidad dar a conocer las condiciones, características y necesidades de acondicionamiento y equipamiento de las áreas de resguardo de las boletas electorales y documentación electoral.

1. Marco Jurídico

Ley General de Instituciones y Procedimientos Electorales

El artículo 216, numeral 1, inciso d) establece que la salvaguarda y cuidado de las boletas electorales son considerados como un asunto de seguridad nacional.

El artículo 304 establece el mecanismo para la recepción, depósito y salvaguarda de los paquetes en que se contengan los expedientes de casillas, especificando en el inciso c) que la Presidencia del Consejo Distrital dispondrá su depósito, en orden numérico de casillas, colocando por separado los de las casillas especiales, en un lugar dentro del local del consejo que reúna las condiciones de seguridad, desde el momento de su recepción hasta el día en que se practique el cómputo distrital.

El inciso d) de este mismo ordenamiento, instruye que la Presidencia del Consejo Distrital, bajo su responsabilidad, los salvaguardará y al efecto dispondrá que sean selladas las puertas de acceso del lugar en que fueron depositados, en presencia de las representaciones de los partidos políticos.

Ley número 483 de Instituciones y Procedimientos Electorales del Estado de Guerrero

El artículo 217 de la LIPEEG, establece que los Consejos Distritales Electorales son los órganos desconcentrados del IEPC Guerrero, encargados de la preparación, desarrollo y vigilancia del proceso electoral dentro de sus respectivas jurisdicciones.

El artículo 228, fracción XXVI de la LIPEEG, refiere que es atribución de la Presidencia del Consejo Distrital, custodiar la documentación de las elecciones de gubernatura del estado, diputados de mayoría relativa y representación proporcional y Ayuntamientos de los Municipios que integran el Distrito.

Reglamento de Elecciones

El artículo 166, numeral 1, instituye que para los procesos electorales federales y locales, las juntas distritales ejecutivas del Instituto y los órganos competentes de los OPL, respectivamente, deberán determinar en el mes de febrero, o diez días después a que se instalen los órganos competentes de los OPL, según corresponda, los lugares que ocuparán las bodegas electorales para el resguardo de la documentación

y materiales electorales de las elecciones, verificando que los lugares cuenten con condiciones que garanticen la seguridad de la documentación electoral, especialmente de las boletas y de los paquetes electorales.

El artículo 167 prevé que la presidencia de cada Consejo Distrital en sesión que celebre a más tardar en el mes de marzo del año de la elección, informará a su respectivo consejo, las condiciones de equipamiento de la bodega electoral, mecanismos de operación y medidas de seguridad. Dicho informe deberá remitirse a la Junta Local correspondiente dentro de los cinco días siguientes.

El artículo 168 señala que la presidencia de cada Consejo Distrital Electoral (CDE), será responsable de las bodegas, así como de todas las operaciones y procedimientos de apertura y cierre, mismos que se registrarán en una bitácora, y solamente tendrán acceso los funcionarios y el personal autorizado por el propio Consejo Distrital, a quienes se les otorgará un gafete distintivo.

El artículo 169 establece que el órgano Superior de Dirección del OPL enviará a la UTVOP, por conducto de la Junta Local Ejecutiva del Instituto que corresponda, a más tardar la primera semana de abril, el informe sobre las condiciones que guardan las bodegas electorales de los distintos órganos del OPL.

Anexo 5 del Reglamento de Elecciones

Anexo 5 del Reglamento de Elecciones (RE), *Bodegas Electorales y Procedimiento para el conteo, sellado y agrupamiento de boletas electorales*, en su apartado I, *Bodegas Electorales*, refiere que para el correcto funcionamiento de las bodegas se debe cumplir con el acondicionamiento y equipamiento de seguridad.

Guía para verificación del acondicionamiento y equipamiento de las Bodegas Electorales de los Órganos Competentes y/o Centrales del OPL. Proceso Electoral Concurrente 2023-2024.

Verificar la funcionalidad de las Bodegas Electorales de los órganos competentes y/o central del OPL; para el resguardo de la documentación y, en su caso, los materiales electorales durante el Proceso Electoral Concurrente.

2. Objetivos

Objetivo General

Verificar la funcionalidad de la Bodega Central y de las Bodegas Electorales en los Consejos Distritales Electorales del Instituto Electoral y de Participación Ciudadana del Estado de Guerrero, para el resguardo de la documentación electoral y, en su caso, de los materiales electorales durante el Proceso Electoral Ordinario de Diputaciones Locales y Ayuntamientos 2023-2024.

Objetivos específicos

- ✓ Orientar los trabajos de los Consejos Distritales Locales relativos a la verificación de la funcionalidad de las Bodegas Electorales de sus órganos competentes.
- ✓ Participar en los trabajos de supervisión sobre la funcionalidad de las Bodegas Electorales de los Consejos Distritales Locales.
- ✓ Consolidar la coordinación de las Juntas Ejecutivas Distritales del INE en la verificación de las Bodegas Electorales.

3. Verificación a las Bodegas Electorales

El 30 de noviembre de 2023 se instalaron los 28 Consejos Distritales Electorales del Instituto Electoral y de Participación Ciudadana del Estado de Guerrero (IEPC Guerrero), teniendo la responsabilidad, dentro de su respectiva jurisdicción, de realizar la preparación, desarrollo y vigilancia del Proceso Electoral Ordinario de Diputaciones Locales y Ayuntamientos 2023-2024.

Para tales efectos, mediante Circular 006/2024 de fecha 15 de febrero de 2024, suscrita por la Dirección Ejecutiva de Organización Electoral de este Instituto, se instruyó a los órganos desconcentrados la determinación de los espacios que serán destinados como Bodegas Electorales de documentación y materiales electorales al interior del inmueble del Consejo Distrital, verificando que estos cuenten con el acondicionamiento y equipamiento en términos del anexo 5 del Reglamento de

Elecciones, de tal manera, que se garantice la seguridad de la documentación electoral, especialmente las boletas y los paquetes electorales.

En el periodo del 16 al 19 de febrero del presente año, los Consejos Distritales Electorales dieron cumplimiento a la circular 006/2024, enviando la cédula con la que determinaron los lugares que ocuparán las Bodegas Electorales para el resguardo de la documentación electoral.

Con fecha 29 de febrero del año en curso, los Consejos Distritales en sesión ordinaria aprobaron los lugares que ocuparán las Bodegas Electorales para el resguardo de la documentación electoral, especialmente las boletas y los paquetes electorales.

En este sentido, las Vocalías de las Juntas Distritales Ejecutivas del INE, realizaron la verificación de las Bodegas Electorales de los Consejos Distritales, durante el periodo del 1 al 15 de marzo; al mismo tiempo, la Junta Local Ejecutiva llevó a cabo las mismas acciones con la Bodega Central del IEPC, con la finalidad de asegurar que se cumpla con las precisiones señaladas en el anexo 5 del Reglamento de Elecciones.

De lo anterior, se dejó constancia en las Cédulas de Verificación que fueron levantadas de manera conjunta y las fotografías que muestran el estado en que se encontraron las bodegas.

4. Lugar que ocupa las Bodegas Electorales

Durante la verificación, se consideró que las ubicaciones fueran apropiadas, para reducir las posibilidades de algún incidente, por lo que se observaron los aspectos siguientes:

- a) Estar alejada y evitar colindancias con fuentes potenciales de incendios o explosiones, como gasolineras, gaseras, gasoductos, fábricas o bodegas de veladoras, cartón, papel, colchones, productos químicos inflamables, etc.
- b) Estar retirada de cuerpos de agua que pudieran tener una creciente por exceso de lluvias, como son los ríos, presas y lagunas.
- c) Estar provista de un buen sistema de drenaje, dentro del inmueble y en la vía pública.

- d) Contar con un nivel de piso por arriba del nivel del piso exterior, lo que reducirá riesgos en caso de inundación

Los resultados obtenidos se muestran en la tabla siguiente:

Tabla 1.

Consejo Distrital Electoral	¿La Bodega Electoral se ubica dentro del inmueble sede del CDE?	¿Espacio suficiente para el resguardo de la documentación, las boletas y paquetes electorales?	¿Alejada de fuentes potenciales que provoquen incendios?	¿Retirada de cuerpos de agua como ríos, presas, lagunas, etc.?	¿Provista de un buen sistema de drenaje?	¿El nivel del piso interior de la Bodega Electoral se ubica por arriba del nivel del piso exterior?	Observaciones y comentarios respecto de la ubicación de la Bodega Electoral
Bodega Central	NO	SI	SI	SI	SI	NO	Se cuenta con suficientes tarimas para no poner la documentación o materiales en el piso.
1	SI	SI	SI	SI	SI	SI	Sin observaciones
2	SI	SI	SI	SI	SI	SI	Sin observaciones
3	SI	SI	SI	SI	SI	SI	Sin observaciones
4	SI	SI	SI	SI	SI	SI	Sin observaciones
5	SI	SI	SI	SI	SI	SI	Sin observaciones
6	SI	SI	SI	SI	SI	SI	Sin observaciones
7	SI	SI	SI	SI	SI	SI	Sin observaciones
8	SI	SI	SI	SI	SI	SI	Sin observaciones
9	SI	SI	SI	SI	SI	SI	Sin observaciones
10	SI	SI	SI	SI	SI	SI	Sin observaciones
11	SI	SI	SI	SI	SI	SI	Sin observaciones
12	SI	SI	SI	SI	SI	SI	Sin observaciones
13	SI	SI	SI	SI	SI	SI	Sin observaciones
14	SI	SI	SI	SI	SI	SI	Sin observaciones
15	SI	NO	SI	SI	SI	SI	Se requiere un área mínima de 16 metros cuadrados por la cantidad de paquetes a resguardar
16	SI	SI	SI	SI	SI	SI	Sin observaciones
17	SI	SI	SI	SI	SI	SI	Sin observaciones
18	SI	SI	SI	SI	SI	SI	Sin observaciones
19	SI	SI	SI	SI	SI	SI	Sin observaciones
20	SI	SI	SI	SI	SI	SI	Sin observaciones

Consejo Distrital Electoral	¿La Bodega Electoral se ubica dentro del inmueble sede del CDE?	¿Espacio suficiente para el resguardo de la documentación, las boletas y paquetes electorales?	¿Alejada de fuentes potenciales que provoquen incendios?	¿Retirada de cuerpos de agua como ríos, presas, lagunas, etc.?	¿Provista de un buen sistema de drenaje?	¿El nivel del piso interior de la Bodega Electoral se ubica por arriba del nivel del piso exterior?	Observaciones y comentarios respecto de la ubicación de la Bodega Electoral
21	SI	SI	SI	SI	SI	NO APLICA	La bodega se encuentra en el segundo piso del inmueble
22	SI	SI	SI	SI	SI	SI	Sin observaciones
23	SI	SI	SI	SI	SI	SI	Sin observaciones
24	SI	SI	SI	SI	SI	SI	Sin observaciones
25	SI	SI	SI	SI	SI	SI	Sin observaciones
26	SI	SI	SI	SI	SI	SI	Sin observaciones
27	SI	SI	SI	SI	SI	SI	Sin observaciones
28	SI	SI	SI	SI	SI	SI	Sin observaciones

5. Acondicionamiento de los espacios de las Bodegas Electorales

Derivado de los espacios con los que cuentan nuestros 28 Consejos Distritales, y toda vez que los mismos se instalan de manera eventual, se determinó ubicar dos Bodegas: una para documentación electoral y otra para materiales electorales.

Durante la verificación del estado de las Bodegas Electorales, se realizó una inspección detallada, prestando especial atención a varios aspectos, como instalaciones eléctricas, techos, pisos, drenaje, instalaciones sanitarias, ventanas, muros y cerraduras.

Las cuales presentan las características siguientes:

Tabla 2.

Consejo Distrital Electoral	¿Instalaciones eléctricas adecuadas?	¿Techos en buen estado?	¿Drenaje pluvial adecuado?	¿Instalaciones sanitarias adecuadas?	¿Ventanas adecuadas?	¿Muros y paredes adecuadas?	¿Cerraduras adecuadas?	¿Pisos en buen estado?	Observaciones y comentarios respecto del acondicionamiento de la Bodega Electoral
Bodega Central	SI	SI	SI	SI	SI	SI	SI	SI	La bodega de documentación tiene ventanas no corredizas.
1	SI	SI	SI	SI	SI	SI	SI	SI	Reúne los requisitos exigibles

Consejo Distrital Electoral	¿Instalaciones eléctricas adecuadas?	¿Techos en buen estado?	¿Drenaje pluvial adecuado?	¿Instalaciones sanitarias adecuadas?	¿Ventanas adecuadas?	¿Muros y paredes adecuadas?	¿Cerraduras adecuadas?	¿Pisos en buen estado?	Observaciones y comentarios respecto del acondicionamiento de la Bodega Electoral
2	SI	SI	SI	SI	SI	SI	SI	SI	Sin observaciones
3	SI	SI	SI	SI	SI	SI	SI	SI	Sin observaciones
4	SI	SI	SI	SI	SI	SI	SI	SI	Sin observaciones
5	SI	SI	SI	SI	SI	SI	SI	SI	Sin observaciones
6	SI	SI	SI	SI	NO	SI	SI	SI	Sin observaciones
7	SI	SI	SI	SI	SI	SI	SI	SI	Sin observaciones
8	SI	SI	SI	SI	SI	SI	SI	SI	Sin observaciones
9	SI	SI	SI	SI	SI	SI	SI	SI	Sin observaciones
10	SI	SI	SI	SI	SI	SI	SI	SI	Sin observaciones
11	SI	SI	SI	SI	SI	SI	SI	SI	Sin observaciones
12	SI	SI	SI	SI	SI	SI	SI	SI	Se requiere otra lámpara de emergencia
13	SI	SI	SI	SI	SI	SI	SI	SI	Sin observaciones
14	SI	SI	SI	SI	SI	SI	SI	SI	Sin observaciones
15	SI	SI	SI	SI	SI	SI	SI	SI	Sin observaciones
16	SI	SI	SI	SI	NO	SI	SI	SI	Sin observaciones
17	SI	SI	SI	NO	SI	SI	SI	SI	La ventana se encuentra clausurada con Triplay
18	SI	SI	SI	NO	NO	SI	SI	SI	Sin observaciones
19	SI	SI	SI	SI	SI	SI	SI	SI	Sin observaciones
20	SI	SI	NO	NO	SI	SI	SI	SI	Las ventanas debidamente selladas y no cuenta con instalaciones sanitarias dentro de la misma.
21	SI	SI	SI	SI	NO	SI	SI	SI	Sin observaciones
22	SI	SI	SI	SI	SI	SI	SI	SI	Sin observaciones
23	SI	SI	SI	SI	SI	SI	SI	SI	Sin observaciones
24	SI	SI	SI	SI	SI	SI	SI	SI	Sin observaciones
25	SI	SI	NO	NO	SI	SI	SI	SI	La ventana se encuentra cancelada con madera
26	SI	SI	SI	SI	SI	SI	SI	SI	El espacio se encuentra acondicionado adecuadamente.

Consejo Distrital Electoral	¿Instalaciones eléctricas adecuadas?	¿Techos en buen estado?	¿Drenaje pluvial adecuado?	¿Instalaciones sanitarias adecuadas?	¿Ventanas adecuadas?	¿Muros y paredes adecuadas?	¿Cerraduras adecuadas?	¿Pisos en buen estado?	Observaciones y comentarios respecto del acondicionamiento de la Bodega Electoral
27	SI	SI	No	SI	NO	SI	SI	SI	El espacio de la bodega electoral está en un piso intermedio, entre el piso y el techo no requiere drenaje pluvial.
28	SI	SI	SI	SI	NO	SI	SI	SI	Sin observaciones

6. Equipamiento de las Bodegas Electorales

Durante la verificación del equipamiento de las Bodegas Electorales, la atención se centró en que estuvieran debidamente equipadas para garantizar la integridad y seguridad de la documentación electoral.

Para cumplir con los requisitos mínimos de seguridad y funcionamiento, se consideraron los siguientes elementos:

- Tarimas y anaqueles:** Se colocará toda la documentación electoral sobre tarimas y anaqueles para evitar riesgos de inundaciones, humedad o derrame de líquidos, evitando su colocación directa en el suelo.
- Extintores de polvo químico ABC:** Se instalarán estratégicamente, con al menos un extintor por cada 20 m², asegurando su localización y verificando la vigencia de las cargas.
- Lámparas de emergencia:** Permanecerán conectadas a la corriente eléctrica para garantizar su carga y proporcionar iluminación en caso de emergencia.
- Señalizaciones:** Se colocarán señalizaciones de Ruta de Evacuación, de No Fumar y delimitación de áreas para orientar a las personas en caso de emergencia.

De manera que los resultados se detallan en la siguiente tabla:

Tabla 3.

Consejo Distrital Electoral	¿Cuenta con tarimas?	¿Cuenta con extintores?	¿Cuenta con lámparas de emergencia?	¿Cuenta con señalización de rutas de evacuación, de No Fumar y delimitación de áreas?	¿Cuenta con anaqueles?	Observaciones y comentarios respecto del equipamiento de la Bodega Electoral
Bodega Central	SI	SI	NO	SI	SI	Se hará la compra de lámparas de emergencia. Se sustituirá la señalización a color
1	NO	SI	SI	SI	SI	Los anaqueles tienen la altura suficiente
2	NO	SI	SI	SI	SI	Sin Observaciones
3	NO	SI	SI	SI	SI	Sin Observaciones
4	NO	SI	SI	SI	SI	Falta un anaquel para un paquete Electoral
5	NO	SI	SI	SI	SI	Sin Observaciones
6	NO	SI	SI	SI	SI	Sin Observaciones
7	NO	SI	SI	SI	SI	Sin Observaciones
8	NO	SI	SI	SI	SI	Sin Observaciones
9	NO	SI	SI	SI	SI	Sin Observaciones
10	NO	SI	SI	SI	SI	Sin Observaciones
11	NO	SI	SI	SI	SI	Sin Observaciones
12	SI	SI	SI	SI	SI	Sin Observaciones
13	SI	SI	SI	SI	SI	Sin Observaciones
14	NO	SI	SI	SI	SI	Sin Observaciones
15	NO	SI	SI	SI	SI	Se adquirirán 2 tarimas y 1 lámpara adicional
16	SI	SI	SI	SI	SI	Se adquirirán 2 tarimas y 1 lámpara adicional
17	NO	SI	SI	SI	SI	Sin Observaciones
18	NO	SI	SI	SI	SI	Sin Observaciones
19	NO	SI	SI	SI	SI	Sin Observaciones
20	No	SI	SI	SI	SI	Sin Observaciones
21	NO	SI	SI	SI	SI	Sin Observaciones
22	NO	SI	SI	SI	SI	Sin Observaciones
23	NO	SI	SI	SI	SI	Sin Observaciones
24	NO	SI	SI	SI	SI	Sin Observaciones
25	NO	SI	SI	SI	SI	Sin Observaciones
26	SI	SI	SI	SI	SI	Sin Observaciones
27	SI	SI	SI	SI	SI	Sin Observaciones
28	NO	SI	SI	SI	SI	Se requerirán dos tarimas y una lámpara de emergencia

7. Observaciones realizadas

Con motivo de las verificaciones, se identificaron áreas que se debería mejorar y que requieren atención en determinados Consejos Distritales Electorales, de tal forma se realizaron las observaciones siguientes:

En la Bodega Central y en los Consejos Distritales Electorales 3 y 21, se observó que el nivel del piso interior no se ubica por arriba del nivel del piso exterior. No obstante, cuentan con tarimas y anaqueles, además la bodega del Distrito 21 se encuentra en el segundo piso del inmueble. Asimismo, en el Consejo Distrital Electoral 5, el inmueble se encuentra a 50 metros de un cauce pluvial; existen de por medio construcciones robustas que, en su caso, podrían ayudar a disminuir el riesgo por escurrimiento hacia el inmueble en cuestión, sin embargo, se asienta la observación.

En el Consejo Distrital Electoral 4, se observó humedad en el techo de la bodega, lo que sugiere la necesidad de implementar medidas de impermeabilización para prevenir posibles filtraciones de agua que podrían comprometer la integridad de la documentación y los materiales electorales almacenados.

En el Consejo Distrital Electoral 9, se recomendó la ejecución de acciones de impermeabilización adicionales con el fin de mitigar cualquier riesgo asociado con la humedad, garantizando así un entorno seguro y protegido para el resguardo de los documentos y materiales electorales.

En el Consejo Distrital Electoral 10, se observó la necesidad de cubrir un orificio de cerradura expuesto, sugiriendo el uso de espuma expandible u otros métodos adecuados para sellar este punto vulnerable y fortalecer la seguridad de la Bodega Electoral.

Finalmente, en el Consejo Distrital Electoral 11, se identificó la presencia de un pequeño orificio en la puerta que requiere atención inmediata. Se recomendó tomar medidas correctivas para cerrar este espacio y garantizar así la integridad y seguridad de la Bodega Electoral.

Estas recomendaciones se formularon con el objetivo de garantizar que todas las Bodegas Electorales cumplan con los más altos estándares de seguridad y funcionalidad, contribuyendo así a la integridad y transparencia del proceso electoral.

A esta fecha, a excepción de Consejo Distrital Electoral 4, se ha informado que estas observaciones han sido subsanadas.

El Consejo Distrital Electoral 4, se aprecia la alta presencia de humedad en el área destinada para resguardo de la documentación electoral haciendo la aclaración por parte de la presidencia del OPL, que está pendiente la impermeabilización del edificio, así como en el área designada para resguardar el material electoral, en las que se harán los trabajos pertinentes.

En relación con la Bodega de documentación electoral del Consejo Distrital Electoral 15, se observó que el espacio disponible es de 10.5 m². sin embargo, se proyecta que se necesitarán resguardar 171 paquetes electorales, lo que indica que no hay suficiente espacio para almacenar la documentación electoral de manera adecuada. Esta situación persistió durante la segunda visita, lo que plantea la posibilidad de que se requiera cambiar la ubicación de la sede.

Durante la verificación que se hizo en el Consejo Distrital Electoral 25, se registró un posible cambio de inmueble

En el Consejo Distrital Electoral 17, en la primera visita, se registró la ausencia de extintores, un elemento indispensable para la protección contra incendios para garantizar la seguridad integral de la documentación electoral y las instalaciones. Esta observación fue subsanada y verificada en la segunda visita.

Con el propósito de mejorar la visibilidad y la seguridad en la Bodega Electoral del Consejo Distrital Electoral 12, se recomendó la instalación de una segunda lámpara de emergencia. Esta medida adicional no solo mejoraría las condiciones de iluminación en el área, sino que también contribuiría a reforzar la seguridad de las operaciones durante situaciones de emergencia o cortes de energía. En la segunda vista de verificación, del día 22 de marzo del presente año, se constató que había sido fijada en los muros la segunda lámpara de emergencia.

En los Consejos Distritales Electorales 3, 8, 14, 16 y 28, se observó la falta de tarimas para el adecuado resguardo de la documentación electoral. En la segunda visita de verificación a estos Consejos Distritales Electorales locales, se registró que han adquirido las tarimas necesarias para cumplir con el equipamiento de sus bodegas electorales.

En el Consejo Distrital Electoral 7, la bodega se encuentra en una parte alta (segundo nivel) y no en planta baja, lo que reduce el riesgo de inundación o escurrimiento de agua. El Consejero Presidente del Consejo Distrital Electoral 7 ha informado que no tienen presupuestada la adquisición de tarimas, no obstante, se recomienda su uso.

La ausencia de tarimas expone la documentación directamente al suelo, lo que podría comprometer su integridad y seguridad. Por lo tanto, se recomendó su uso en cada Bodega Electoral, siguiendo los estándares de almacenamiento establecidos, con el fin de evitar cualquier riesgo de daño o deterioro de la documentación electoral.

8. Atención de las observaciones

En el Consejo Distrital Electoral 4, durante la visita de comprobación por parte del INE, el día 22 de marzo del año en curso, su techado aún no se había impermeabilizado y aún no habían adquirido tarimas. Se estableció el compromiso para subsanar las observaciones el día 27 de marzo de 2024.

El Consejo Distrital Electoral 15, hizo de conocimiento al personal del INE, durante la visita de comprobación, el día 24 de marzo del presente año, que se ha presentado para su valoración, una propuesta de cambio de inmueble, a la Dirección Ejecutiva de Administración del Instituto Electoral y de Participación Ciudadana del Estado de Guerrero.

Con motivo del cambio de inmueble del CDE 15, la Junta Distrital Ejecutiva 08 realizó la nueva verificación el día 09 de abril del año en curso, de la Bodega Electoral, sin que al efecto hubiera observaciones que señalar.

Derivado de la visita del día 01 de abril del año en curso, por parte de Consejeras Electorales del Consejo General de este Instituto al Consejo Distrital 4, con sede en Acapulco, se realizó una adecuación adicional a efecto de brindar mayor certeza y legalidad en el presente proceso electoral, por lo que se clausuró con triplay un espacio dentro de la Bodega Electoral hacia donde se encuentran 2 closets; resaltando, que no existió observación alguna por parte de personal de la Junta Distrital del INE encargados de la verificación de dicho espacio que ocupa la Bodega Electoral, así como de ninguno de los representantes de partidos políticos acreditados ante dicho consejo.

9. Evidencias fotográficas que comprueben las condiciones de las BE y el adecuado acondicionamiento y equipamiento de éstas.

Con la finalidad de ilustrar las condiciones, el adecuado acondicionamiento y equipamiento de las Bodegas Electorales, se incorporan las evidencias fotográficas de los 28 Consejos Distritales Electorales.

Bodega Central





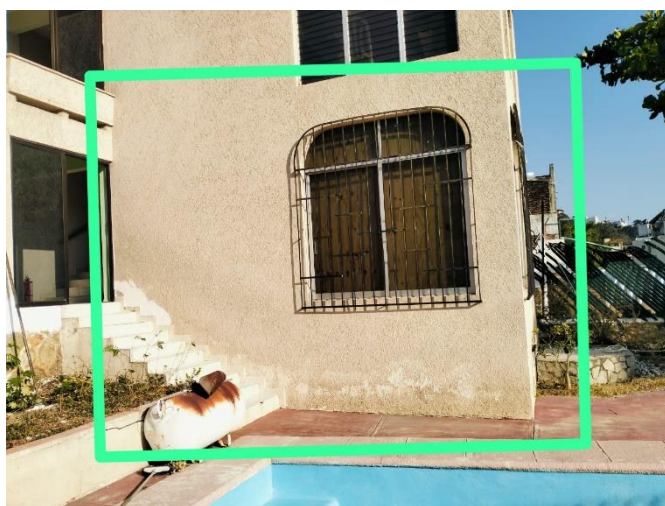
Consejo Distrital Electoral 1



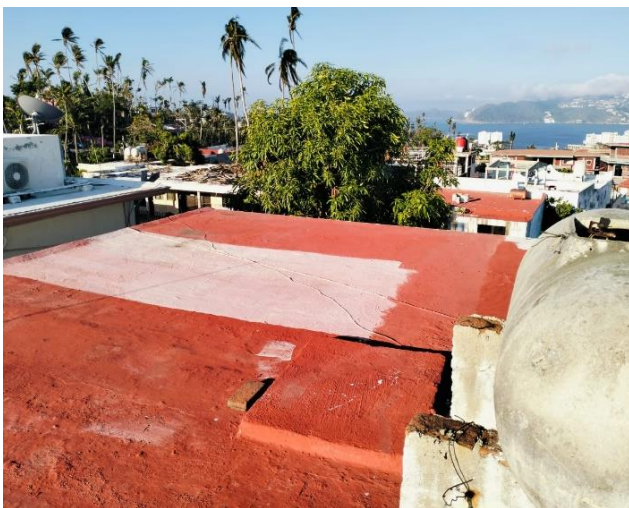
Consejo Distrital Electoral 2



Consejo Distrital Electoral 3



Consejo Distrital Electoral 4



Consejo Distrital Electoral 5



Consejo Distrital Electoral 6



Consejo Distrital Electoral 7



Consejo Distrital Electoral 8



Consejo Distrital Electoral 9



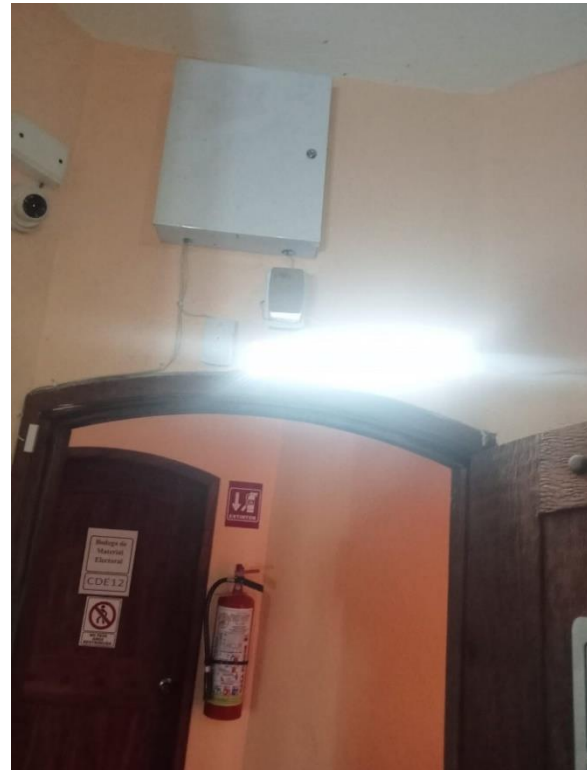
Consejo Distrital Electoral 10



Consejo Distrital Electoral 11



Consejo Distrital Electoral 12



Consejo Distrital Electoral 13



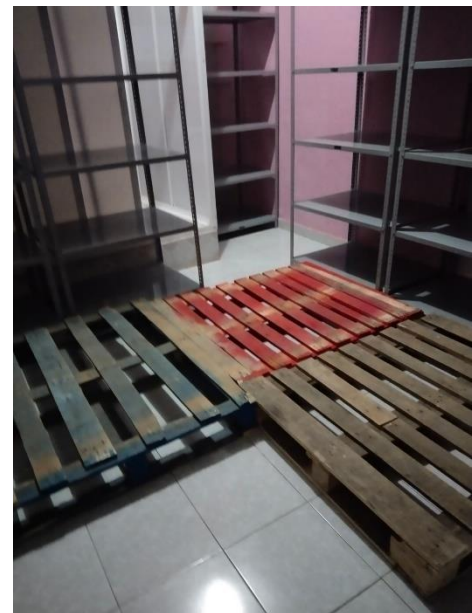
Consejo Distrital Electoral 14



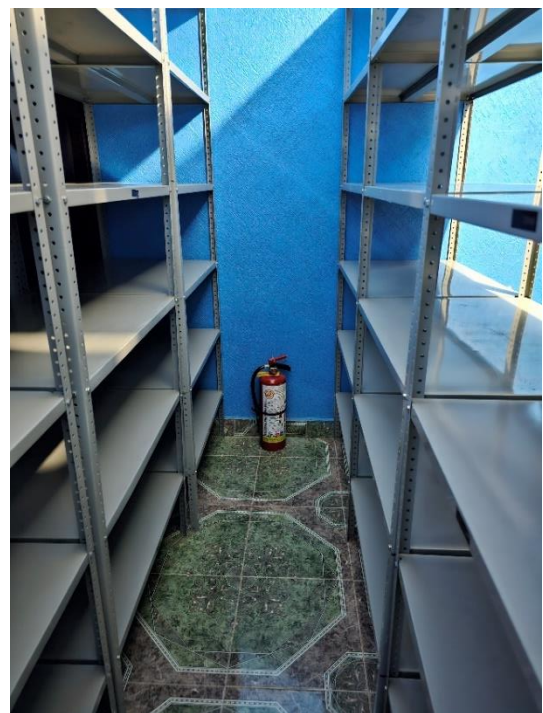
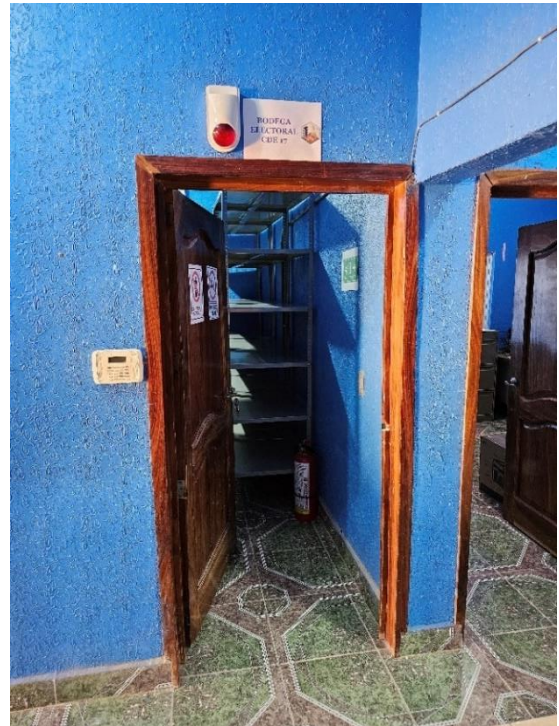
Consejo Distrital Electoral 15



Consejo Distrital Electoral 16



Consejo Distrital Electoral 17



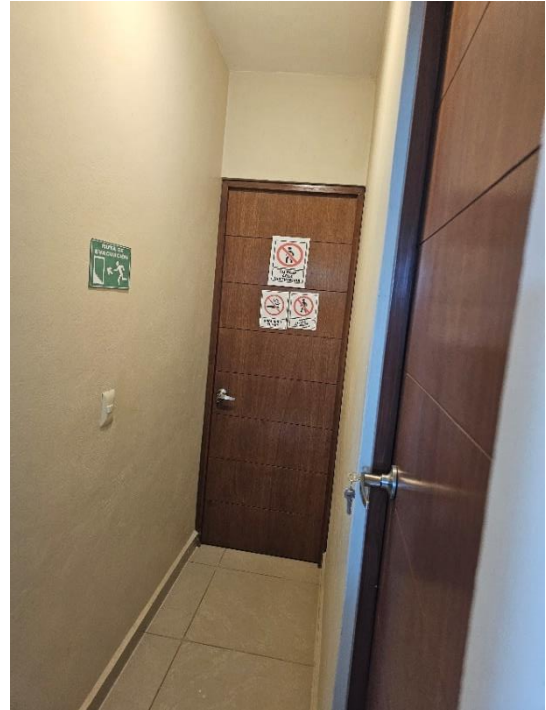
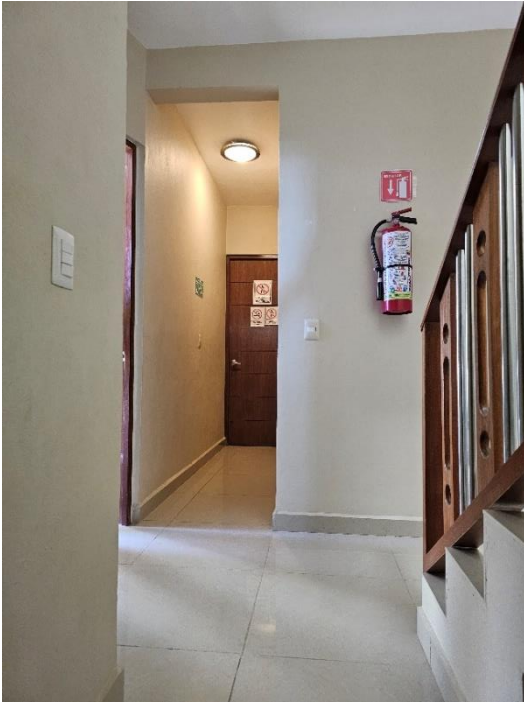
Consejo Distrital Electoral 18



Consejo Distrital Electoral 19



Consejo Distrital Electoral 20



Consejo Distrital Electoral 21



Consejo Distrital Electoral 22



Consejo Distrital Electoral 23



Consejo Distrital Electoral 24



Consejo Distrital Electoral 25



Consejo Distrital Electoral 26



Consejo Distrital Electoral 27



Consejo Distrital Electoral 28



10. Validación del registro de la información en los Formularios

La verificación y validación de la captura de información en el formulario de verificación se realizó durante el periodo del 1 al 15 de marzo del presente año, misma que fue remitida a la Dirección Ejecutiva de Organización Electoral del INE mediante oficio 1053/2024, el día 16 de marzo de 2024.

En ese sentido, mediante oficio 0402/2024 de fecha 26 de marzo, se hizo llegar el formulario de la atención a las observaciones a las Bodegas Electorales del IEPC Guerrero.

Finalmente, se envió el formulario y los respectivos **acuerdos aprobados** sobre la designación del personal autorizado para el acceso a la Bodega Electoral del IEPC Guerrero, el día 02 de abril, mediante oficio 1527/2024.

11. Conclusiones

La Bodega Electoral es uno de los eslabones esenciales de la cadena de custodia; en virtud, de que en ella se resguardan las boletas y los paquetes electorales; por lo que es responsabilidad de la autoridad electoral dar cumplimiento a los procedimientos y protocolos establecidos para tratar de manera diligente la documentación electoral.

La salvaguarda y cuidado de las boletas electorales se considera un asunto de seguridad nacional, en ello, radica la importancia de su resguardo, su recepción y posterior almacenamiento en las Bodegas Electorales. Con ese objetivo, se estableció una coordinación conjunta entre la Junta Local Ejecutiva, las Juntas Distritales Ejecutivas del INE y el Instituto Electoral y de Participación Ciudadana del Estado de Guerrero, para llevar a cabo la verificación conjunta de las Bodegas Electorales.

De lo expuesto anteriormente, se concluye que, el 100% de los espacios destinados como Bodegas Electorales, cuentan con el espacio adecuado, así como con el acondicionamiento y equipamiento requerido en la normatividad aplicable.

12. Líneas de acción

Las Bodegas de la documentación electoral entrarán en funciones una vez que se reciban las boletas electorales y hasta la fecha que se determine su destrucción. las presidencias de los 28 Consejos Distritales Electorales deberán convocar a las

consejerías distritales, representantes de partidos políticos y candidaturas independientes, en su caso, informando la fecha y motivo de la apertura de la Bodega. Se colocarán fajillas selladas y firmadas por la Presidencia, y por los asistentes que deseen hacerlo, cerciorándose que la puerta u acceso quede debidamente cerrada y sellada.

Asimismo, se levantará un acta circunstanciada de todas y cada una de las veces en que se abra la Bodega Electoral y se deberá elaborar la Bitácora establecida en el Anexo 5 del Reglamento de Elecciones.

Todas las Bodegas cuentan con un sistema de alarma y circuito cerrado, donde únicamente las Presidencias del Consejos cuentan con la clave de seguridad para ingresar en el panel de control para activar/desactivar la alarma.

Los Consejos Distritales implementarán las medidas de seguridad siguientes:

1. Verificar las identificaciones del personal mediante el gafete institucional.
2. Derivado de las múltiples actividades donde es necesario la apertura y cierre de la Bodega Electoral se verificará que las personas que ingresen a las instalaciones no introduzcan alimentos, bebidas, armas de fuego o punzo cortantes, bolsas grandes o mochilas.
3. Para el ingreso de las representaciones de partidos políticos, coalición y, en su caso candidatura independiente ante el Distrito, a la Bodega en cuyo interior se resguarda la documentación electoral, será bajo una visita guiada con los Consejeros Electorales y deberán de portar su gafete previamente otorgado por el Consejo Distrital, y será únicamente con la finalidad de constatar las medidas de seguridad con que cuenta la Bodega Electoral y el estado físico de los paquetes electorales al momento de su apertura y cierre de la misma.
4. No podrá llevarse a cabo la apertura y cierre de la Bodega, sin el retiro o colocación según el caso, de fajillas de papel, a las que se les estampará el sello del órgano, y las firmas de los integrantes del Consejo que quieran hacerlo.
5. Se contará con la videograbación las 24 horas del día al interior de la bodega, como medida de seguridad monitoreado desde la presidencia distrital.

6. La presidencia de cada Consejo Distrital deberá de tener bajo su resguardo la llave o el total de copias de la puerta de la Bodega Electoral.
7. La Bitácora para la apertura y cierre de Bodega, contendrá fecha y hora de apertura, motivo de apertura, integrantes del Consejo presentes, la fecha y hora de cierre, los nombres y firmas de la Presidencia y Secretaría Técnica y el sello del Consejo.
8. Al ingreso a sede del Consejo Distrital Electoral, se instalará un filtro sanitario, el cual contará con termómetro, material desinfectante y cubre bocas.
9. En colaboración con las autoridades de seguridad pública del estado se suscribió un convenio de apoyo para contar con un elemento de la policía estatal para el resguardo de la documentación electoral.